

中華民國 108 年度 4-0501505

臺北市總預算

臺北市政府教育局主管

臺北市地方教育發展基金

臺北市大同區日新國民小學附屬單位預算之分預算

(特別收入基金)

臺北市大同區日新國民小學編

臺北市地方教育發展基金－臺北市大同區日新國民小學

目 次

中華民國108年度

一、財務摘要	第 1 頁
二、業務計畫及預算概要	第 3 -11 頁
三、預算主要表	
(一) 基金來源、用途及餘絀預計表	第 13 頁
(二) 現金流量預計表	第 14 頁
四、預算明細表	
(一) 基金來源－服務收入明細表	第 15 頁
(二) 基金來源－財產處分收入明細表	第 16 頁
(三) 基金來源－其他財產收入明細表	第 17 頁
(四) 基金來源－公庫撥款收入明細表	第 18 頁
(五) 基金來源－學雜費收入明細表	第 19 頁
(六) 基金來源－雜項收入明細表	第 20 頁
(七) 基金用途－國民教育計畫明細表	第 21 -30 頁
(八) 基金用途－學前教育計畫明細表	第 31 -32 頁
(九) 基金用途－一般行政管理計畫明細表	第 33 -35 頁
(十) 基金用途－建築及設備計畫明細表	第 36 -38 頁
五、預算參考表	
(一) 預計平衡表	第 39 頁
(二) 各項費用彙計表	第 40 -45 頁
(三) 員工人數彙計表	第 46 頁
(四) 用人費用彙計表	第 48 -51 頁
(五) 單位（或計畫）成本分析表	第 52 頁
(六) 5年來主要業務計畫分析表	第 53 頁

臺北市地方教育發展基金－臺北市大同區日新國民小學

目 次

中華民國108年度

(七) 資本資產及長期負債明細表	第 54 頁
------------------------	--------

臺北市地方教育發展基金－臺北市大同區日新國民小學

財務摘要

中華民國108年度

單位：新臺幣千元

項 目	本 年 度	上 年 度	比較增減數	%
經營成績：				
基金來源	165,225	162,671	2,554	1.57
基金用途	167,158	164,296	2,862	1.74
賸餘(短絀)	-1,933	-1,626	-307	--
餘絀情形：				
基金餘額	15,908	17,841	-1,933	-10.83
現金流量(註)：				
現金及約當現金之淨增(減)	-1,933	-1,626	-307	--

附註：現金流量係採現金及約當現金基礎，包括現金及自投資日起3個月內到期或清償之債權證券。

本 頁 空 白

業務計畫及預算概要

業務計畫及預算概要

中華民國 108 年度

壹、基金概況

一、設立宗旨及願景：

- (一) 本校遵照憲法第 158 條及 160 條規定，教育文化應發展國民之民族精神、自治精神，國民道德與健全體格、科學及生活智能，以培養學童七大學習領域及十大基本能力。
- (二) 本校自 91 年度起依教育經費編列與管理法第 13 條規定設置「臺北市地方教育發展基金」，以促進教育健全發展，提昇教育經費運用績效。
- (三) 本校以「世界小公民-關鍵六力帶著走」為教育使命，以「快樂 尊重 日新」為願景，以此建構一所精緻優質、創新卓越的學校。讓每一個孩子習得 21 世紀重要的關鍵六力：學生在未來生活所需的閱讀力、學習力、移動力、品格力、思考力、創造力，適才適所，成為未來世界的公民是日新重要的辦學願景。

二、施政重點：

- (一) 開啟多元智慧：尊重每個學生獨特的個性，以多元智慧的觀點協助他找到生命的亮點，肯定天生我才必有用，能知於學，樂於學。
- (二) 培養生活能力：因應新世紀知識社會的到來，培養學生帶得走的能力，諸如人際溝通能力、資訊能力、終身學習能力、生涯規畫能力、問題解決能力等。
- (三) 蘊育人文情懷：在溫馨開放的校園文化中，孕育人文情懷，學會尊重、包容；建構生命的價值、完成人性的開展。
- (四) 建置溫馨民主的校園文化：
 1. 以參與式管理、落實行政、教師會、家長會三者的良性互動。
 2. 以學生第一，教學優先的觀念提昇行政服務效率。
 3. 放下威權心態，開啟校園民主之風氣。
- (五) 推動適性教學：
 1. 運用小班優勢，採多元化、活潑化的教學及評量。
 2. 運用校內、外資源，加強多元學習能力。
 3. 關懷相對弱勢學生之教學及輔導。
 4. 發展資訊教育，充實學生電腦運用之知能，並提昇教師運用電腦

業務計畫及預算概要

中華民國 108 年度

教學之能力。

(六) 辦理發展性的訓輔活動：

1. 辦理各項活動、競賽及展演。
2. 推動校內外學習服務。
3. 發展績優社團及校隊，如童軍團、舞蹈團、直笛團、陶笛團、橋藝社、田徑隊、北管隊、羽球隊、機器人創客隊等。
4. 加強新興領域教育的辦理，並融入各科教學以收成效。

(七) 辦理特色課程：

1. 閱讀力~悅讀樂讀的日新：透過閱讀的訓練，以達到「學習」的效果，教師團隊發展閱讀教學策略，家長利用晨光導讀與行政閱讀書香卡的認證推動，讓日新親師生皆可透過閱讀悅讀樂讀享書香的活動，而享有活力幸福。
2. 學習力~多元學習的日新：小學應是每一個人美好而且快樂學習的階段，為了賦予學生有目的與效益、日新國小整合各項資源，提供相對多元的學習課程與活動，讓孩子在多元的學習中，但卻也能含蘊豐盈樂趣，成就他們的快樂童年。
3. 移動力~國際競合的日新：透過資訊科技、行動載具的工具與國際教育視野的教學團隊，讓合作教育、群組學習，不僅強化孩子與人合作、文化理解、國際移動與全球責任感的能力。
4. 品格力~快樂尊重的日新：透過正式課程與非正式課程的落實與融入，培育「責任、尊重、合作、關懷、禮節、誠信、正義、公德、孝悌、感恩」等品格價值核心的學童，並能尊重自己、他人、環境，活出一個有品德、有品質、有品味的三品未來。
5. 思考力~思辨篤行的日新：營造探究學習氛圍，提升「思考力」規畫教師專業社群與領域對話機制，建立教師探究素養、藉以激勵師生對話、省思、行動實踐之學習型組織學習模式，提升學童思考與思辨及表達的能力。
6. 創造力~Maker 智造的日新：以 STEAM(Science, Social study, Technology, Engineering , Arts, Mathematics) 為核心，結合自造教育(Maker)精神，培養學生「以科學為本」、「以科技為用」及「以解決問題為依歸」的生活美學實踐與創造力。

業務計畫及預算概要

中華民國 108 年度

三、組織概況（另附組織系統圖）：

本校設置校長 1 人，綜理全校校務，下設教務處、學生事務處、總務處、輔導室、會計室、人事室及幼兒園等單位。

內部分層業務如下：

（一）教務處：秉承校長之命，辦理全校教務事項。

1. 教學組：掌理課程編排、課業考查、學藝競賽、教學研究、教師進修、差假教師調代課及缺補課之查核等事項。
2. 註冊組：掌理註冊、編班、轉學、學籍保管、各項獎助學金補助及成績考查等有關學籍事項。
3. 設備組：掌理教科書編選、教學用具之管理、保管及出版學校刊物等事項。
4. 資訊組：掌理電腦設備及區域網路之管理、保管等事項。

（二）學生事務處：秉承校長之命，辦理全校學生事務事項。

1. 訓育組：掌理訓育計畫之擬定及辦理各類訓育等活動。
2. 體育組：掌理學生體育活動、體格鍛鍊等事項。
3. 生教組：掌理學生日常生活常規，辦理交通導護各項事項。
4. 衛生組：掌理健康檢查，個人及環境衛生檢查、保健等事項。

（三）總務處：秉承校長之命，辦理全校總務事項。

1. 事務組：掌理校舍、校具、財產、物品採購保管、工程發包、監工及驗收。
2. 出納組：掌理現金、零用金、票據、契約之保管等收支事項，辦理員工薪津發放及各項扣繳單據證明等。
3. 文書組：掌理文件收發登錄、撰擬繕校、典守學校印信、檔案保管、整理各項會議紀錄及校史等事項。

（四）輔導室：秉承校長之命，辦理全校學生學習輔導、生活輔導、生涯輔導等事項。

1. 輔導組：掌理學生個案建立、學習輔導、生活輔導、生涯輔導及兩性教育、親職教育等事項。
2. 資料組：辦理輔導資料搜集建檔、組訓愛心家長、實施測驗、社區人力整合、出版親職刊物等事項。

業務計畫及預算概要

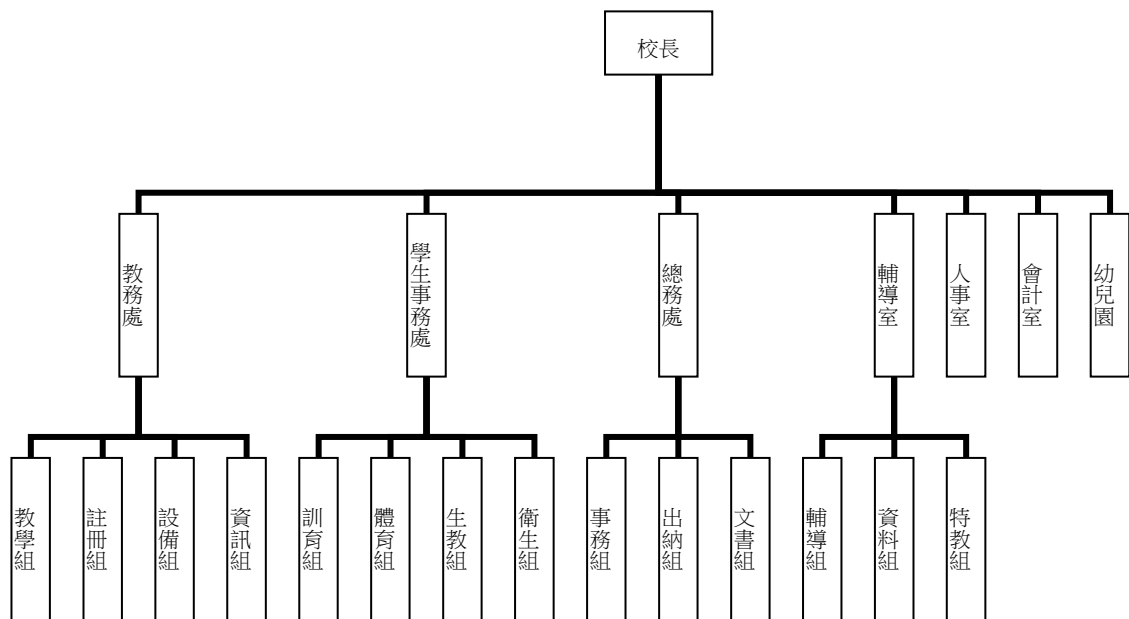
中華民國 108 年度

3. 特教組：擬訂特殊教育計畫章則、親師輔導諮詢、特教班甄選鑑別、實施各項診斷測驗、特教兒童追蹤輔導等事項。

(五) 會計室：秉承上級主計機關之監督與指導，並受校長之指揮，依法辦理歲計、會計、統計等事項。

(六) 人事室：秉承上級人事機關之監督與指導，並受校長之指揮，依法辦理人事管理查核等事項。

(七) 幼兒園：秉承校長之命，綜理園務、規劃幼兒教學、保育、環境與各項措施。



四、基金歸類及屬性：

本校地方教育發展基金依據教育經費編列與管理法第 13 條規定設置，本基金為預算法第 4 條第 1 項第 2 款第 5 目所定之特別收入基金，以本府教育局為管理機關。

臺北市地方教育發展基金 - 臺北市大同區日新國民小學

業務計畫及預算概要

中華民國 108 年度

貳、業務計畫

本年度業務計畫重點與預算配合情形及預期績效，詳列如下：

單位：新臺幣千元

業務計畫名稱	計畫重點內容	預算數	預 期 績 效
國民教育計畫	辦理各項教學、學生事務、圖書及輔導等業務。	126,587	1.新購運動器材、教具、樂器及圖書等各科教學設備。 2.革新教學方法，充實各科教材，提高教學效能。 3.辦理教師甄選及指定活動等項目，藉由辦理各項活動，以鍛鍊學童強健的身體，增進學童各項生活智能。
學前教育計畫	綜理園務、規劃幼兒教學、保育、環境與各項措施。	13,967	1.新購教學設備，革新教學方法，提高教學效能。 2.辦理幼兒園各項活動，以鍛鍊幼兒強健的身體，增進幼兒各項生活智能。
一般行政管理計畫	綜理學校總務、人事、會計等業務。	14,507	配合校務推動行政處室支援工作，進而增進校務運作。
建築及設備計畫	購置教學所需教學設備等及改善教學環境。	12,097	係購置各項教學設備及行政設備並辦理校區自設高壓變電站第三期遷移工程，改善教學環境，增進教學效能，並提高行政效率。

參、預算概要

一、基金來源及用途之預計：

(一) 本年度基金來源：

服務收入 8 千元、財產處分收入 2 萬 4 千元、其他財產收入 217 萬 7 千元、公庫撥款收入 1 億 5,971 萬 4 千元、學雜費收入 297 萬 9 千元、雜項收入 32 萬 3 千元，本年度基金來源 1 億 6,522 萬 5 千元，較上年度預算數 1 億 6,267 萬 1 千元，增加 255 萬 4 千元，約 1.57%，主要係公庫撥款收入增編所致。

臺北市地方教育發展基金 - 臺北市大同區日新國民小學

業務計畫及預算概要

中華民國 108 年度

(二) 本年度基金用途：

國民教育計畫 1 億 2,658 萬 7 千元，學前教育計畫 1,396 萬 7 千元，一般行政管理計畫 1,450 萬 7 千元，建築及設備計畫 1,209 萬 7 千元，本年度基金用途 1 億 6,715 萬 8 千元，較上年度預算數 1 億 6,429 萬 6 千元，增加 286 萬 2 千元，約 1.74%，主要係增編校園能源翻新補助計畫所致。

二、基金餘絀之預計：

本年度基金來源及用途相抵後，差短 193 萬 3 千元，較上年度預算數差短 162 萬 6 千元，減少 30 萬 7 千元，約 18.88%，將移用以前基金餘額 193 萬 3 千元支應。

三、現金流量之預計：

本年度業務活動淨現金流出 193 萬 3 千元。

四、補辦預算事項：詳補辦預算明細表

(一) 購建固定資產 136 萬 3 千元

1.107 年度教育局學校設施改善準備，補助無障礙環境改善工程計畫，內屬設備部分移列固定資產 136 萬 3 千元。

肆、年度關鍵績效指標：

關鍵策略目標	關鍵績效指標	衡量標準	年度目標值
創新實驗教育	參與行動學習智慧教學計劃學生比率	參與行動學習智慧教學學生/全校學生數 x100% 單位：%	90%

伍、前年度及上年度已過期間實施狀況及成果概述：

一、前（106）年度決算結果及績效達成情形：

(一) 前年度決算結果：

1.基金來源：決算數 1 億 5,470 萬 8 千元，較預算數 1 億 4,503 萬 7 千元，計增加 967 萬 1 千元，約 6.67%，主要係因教育

臺北市地方教育發展基金 - 臺北市大同區日新國民小學

業務計畫及預算概要

中華民國 108 年度

部補助收入增加所致。

2.基金用途：決算數 1 億 4,604 萬，較預算數 1 億 4,837 萬 3 千元，計減少 233 萬 3 千元，約 1.57%，主要係因 106 年度本校校區自設高壓電第一期遷移工程保留至 107 年度執行所致。

(二) 前年度績效達成情形分析：

年度績效目標	衡量指標	年度目標值	績效衡量暨達成情形分析
創新實驗教育	參與行動學習智慧教學計劃學生比率	90%	本校參與「行動學習智慧教學」精進教學計畫，採用科任模式，學生在英語、自然、社會、視覺藝術及三個班級的國語、數學等教學活動，善用行動載具教學，提升學生學習成效。參與學生 666 人，總計占全校學生數 666 人，比率為 100%，達原訂目標值。

二、上（107）年度已過期間預算執行情形及績效達成情形：

(一) 上年度預算截至 107 年 5 月 31 日止執行情形：

- 1.基金來源：實際執行數 7,402 萬元，較預算分配數 7,214 萬 8 千元，計增加 187 萬 2 千元，約 2.59%，主要係因教育部補助收入增加所致。
- 2.基金用途：實際執行數 7,002 萬元，較預算分配數 7,377 萬 4 千元，計減少 375 萬 4 千元，約 5.09%，主要係因執行教育部補助無障礙環境改善工程經費所致。

臺北市地方教育發展基金 - 臺北市大同區日新國民小學

業務計畫及預算概要

中華民國 108 年度

(二) 上(107)年度績效達成情形分析：

年度績效目標	衡量指標	年度目標值	績效衡量暨達成情形分析
創新實驗教育	參與行動學習智慧教學計劃學生比率	90%	本校參與「行動學習智慧教學」精進教學計畫，採用科任模式，學生在英語、自然、社會、視覺藝術及三個班級的國語、數學等教學活動，善用行動載具教學，提升學生學習成效。參與學生 662 人，總計占全校學生數 662 人，比率为 100%，達原訂目標值。

陸、其他：無

臺北市地方教育發展基金－臺北市大同區日新國民小學

補辦預算明細表

中華民國108年度

單位：新臺幣元

項 目	金額	辦理 年度	說 明
合計	1,362,886		
購建固定資產	1,362,886		
購置機械及設備	1,362,886	107	
載客升降機-電梯	1,362,886		教育局學校設施改善準備，補助無障礙環境改善工程計畫，內屬設備部分移列固定資產。

備註：各管理機關(構)依預算法第 8 8 條規定補辦預算，應確係不及編入年度預算，且因經營環境發生重大變遷或正常業務(含執行中央補助款項目)之確實需要，並經主管機關核轉本府核准先行辦理者；不具急迫性之事項，仍應儘可能納入預算辦理。

本 頁 空 白

預算主要表

臺北市地方教育發展基金－臺北市大同區日新國民小學

基金來源、用途及餘絀預計表

中華民國108年度

單位：新臺幣千元

前年度決算數	項 目	本年度預算數	上年度預算數	比較增減（－）
154,708	基金來源	165,225	162,671	2,554
7	勞務收入	8	8	
7	服務收入	8	8	
2,630	財產收入	2,201	1,851	350
86	財產處分收入	24	10	14
2,545	其他財產收入	2,177	1,841	336
148,523	政府撥入收入	159,714	157,511	2,203
147,607	公庫撥款收入	159,714	157,511	2,203
917	政府其他撥入收入			
2,964	教學收入	2,979	2,978	1
2,964	學雜費收入	2,979	2,978	1
583	其他收入	323	322	1
583	雜項收入	323	322	1
146,040	基金用途	167,158	164,296	2,862
113,229	國民教育計畫	126,587	125,350	1,237
13,418	學前教育計畫	13,967	13,609	358
12,938	一般行政管理計畫	14,507	14,611	-104
6,455	建築及設備計畫	12,097	10,726	1,371
8,668	本期賸餘(短絀)	-1,933	-1,626	-307
10,799	期初基金餘額	17,841	7,463	10,378
19,467	期末基金餘額	15,908	5,837	10,071

註：前年度決算數及上年度預算數細數之和與總數或略有出入，係四捨五入關係，以下各表同。

臺北市地方教育發展基金－臺北市大同區日新國民小學

現金流量預計表

中華民國108年度

單位：新臺幣千元

項 目	本 預	年 算	度 數	說 明
業務活動之現金流量				
本期賸餘(短絀)			-1,933	
業務活動之淨現金流入(流出)			-1,933	
其他活動之現金流量				
其他活動之淨現金流入(流出)				
現金及約當現金之淨增(淨減)			-1,933	
期初現金及約當現金			29,415	
期末現金及約當現金			27,482	

註：本表係採現金及約當現金基礎，包括現金及自投資日起3個月內到期或清償之債權證券。

預算明細表

臺北市地方教育發展基金－臺北市大同區日新國民小學

基金來源－服務收入明細表

中華民國108年度

單位：新臺幣元

科目	單位	本年度預算數			說明
		數量 業務量	利(費)率	金額	
合計				8,000	
服務收入	人	16	500	8,000	較上年度預算數8,000元，無增減。
				8,000	教師甄選報名費收入(收支對列)。

臺北市地方教育發展基金－臺北市大同區日新國民小學

基金來源－財產處分收入明細表

中華民國108年度

單位：新臺幣元

科目	單位	本年度預算數			說明
		數量 業務量	利(費)率	金額	
合計				24,000	
財產處分收入	年	1	24,000	24,000	較上年度預算數10,000元，增加14,000元。 報廢財產處分收入。

臺北市地方教育發展基金－臺北市大同區日新國民小學

基金來源－其他財產收入明細表

中華民國108年度

單位：新臺幣元

科 目	單位	本 年 度 預 算 數			說 明
		數量 業務量	利(費)率	金 額	
合計				2,177,000	
其他財產收入				2,177,000	較上年度預算數1,841,000元，增加336,000元。
	年	1	33,000	33,000	教職員工停車收入。
	年	1	2,144,000	2,144,000	開放場地使用收入(收支對列)。

臺北市地方教育發展基金－臺北市大同區日新國民小學

基金來源－公庫撥款收入明細表

中華民國108年度

單位：新臺幣元

科 目	單位	本 年 度 預 算 數			說 明
		數量 業務量	利(費)率	金 額	
合計				159,714,000	
公庫撥款收入	年	1	159,714,000	159,714,000	較上年度預算數157,511,267元，增加2,202,733元。 市府補助款。

臺北市地方教育發展基金－臺北市大同區日新國民小學

基金來源－學雜費收入明細表

中華民國108年度

單位：新臺幣元

科 目	單 位	本 年 度 預 算 數			說 明
		數量 業務量	利(費)率	金 額	
合計				2,979,000	
學雜費收入				2,979,000	較上年度預算數2,978,260元，增加740元。
	人、學期	2x2	5,150	20,600	幼兒園半日班學費收入預估學生2人。
	人、學期	2x2	2,745	10,980	幼兒園半日班雜費收入預估學生2人。
	人、學期	148x2	7,000	2,072,000	幼兒園全日班學費收入預估學生148人。
	人、學期	148x2	2,955	874,680	幼兒園全日班雜費收入預估學生148人。
	年	1	740	740	配合預算編列至千元，增列進位數740元。

臺北市地方教育發展基金－臺北市大同區日新國民小學

基金來源－雜項收入明細表

中華民國108年度

單位：新臺幣元

科 目	單位	本 年 度 預 算 數			說 明
		數量 業務量	利(費)率	金 額	
合計				323,000	
雜項收入				323,000	較上年度預算數322,054元，增加946元。
	年	1	2,000	2,000	工程圖說費。
	年	1	3,600	3,600	中央氣象局設置防震觀測站分擔電費(收支對列)。
	年	1	43,200	43,200	光纖委外機房設置分擔電費(收支對列)。
	年	1	273,254	273,254	數位學生證補卡費用等其他雜項收入。
	年	1	946	946	配合預算編列至千元，增列進位數946元。

臺北市地方教育發展基金－臺北市大同區日新國民小學

基金用途－國民教育計畫明細表

中華民國108年度

單位：新臺幣元

前年度 決算數	上年度 預算數	科 目	本 年 度 預 算 數	說 明
113,228,998	125,349,906	合計	126,587,000	
106,328,881	114,219,264	用人費用	113,881,000	
46,585,518	52,980,000	正式員額薪資	54,092,400	較上年度預算數52,980,000元，增加1,112,400元。
46,585,518	52,980,000	職員薪金	54,092,400	
			46,328,400	教職員50人薪金（詳用人費用彙計表）（含教育部補助導師費336,000元）。
			5,340,000	教職員6人薪金（詳用人費用彙計表）（含教育部補助導師費36,000元）。
			2,424,000	教職員4人薪金（詳用人費用彙計表）（含教育部補助導師費24,000元）。
2,485,597	774,880	聘僱及兼職人員薪資	774,880	較上年度預算數774,880元，無增減。
319,757		約僱職員薪金		
2,165,840	774,880	兼職人員酬金	774,880	
			457,600	教師代課鐘點費，本校編制教師總人數70人，按9分之1計，編列8人，每人220節，總節數8人x220節=1,760節，每節260元。
			12,480	補助調整授課鐘點費之外聘教師勞、健保及勞退費用(教育部補助款)。
			124,800	補助調整授課特教教師鐘點費(教育部補助款)。
			180,000	體育班課後訓練及輔導教師、教練鐘點費。
725,140	887,350	超時工作報酬	918,760	較上年度預算數887,350元，增加31,410元。
725,140	887,350	加班費	918,760	
			618,505	不休假出勤加班費。
			1,110	教師甄選工作人員加班費(收支對列)。
			260,295	開放場地管理人員加班費(職員)(收支對列)。
			11,100	臺北市推動中小學自造者教育實施計畫工作人員加班費。
			27,750	自由軟體推動發展工作計畫工作人員加班費(新增)。
11,922,745	14,904,500	獎金	15,252,900	較上年度預算數14,904,500元，增加348,400元。
5,228,275	8,282,000	考績獎金	8,495,400	

臺北市地方教育發展基金－臺北市大同區日新國民小學

基金用途－國民教育計畫明細表

中華民國108年度

單位：新臺幣元

前年度 決算數	上年度 預算數	科 目	本 年 度 預 算 數	說 明
6,694,470	6,622,500	年終獎金	7,347,400 834,000 314,000 6,757,500	依考績法規定核發之獎金。 依考績法規定核發之獎金。 依考績法規定核發之獎金。
38,938,378	37,849,620	退休及卹償金	5,787,000 667,500 303,000 35,867,448	依規定於年節加發之獎金。 依規定於年節加發之獎金。 依規定於年節加發之獎金。 較上年度預算數37,849,620元，減少1,982,172元。
38,044,884	37,849,620	職員退休及離職金	35,867,448	
893,494		工員退休及離職金	4,071,600	提撥退撫基金。
5,671,503	6,822,914	福利費	477,360	提撥退撫基金。
2,711,523	4,515,504	分擔員工保險費	194,688	提撥退撫基金。
104,900	169,000	傷病醫藥費	31,123,800	退休人員月退休金，78人x32,307元x12月=30,239,352元；退休遺族月撫慰金，2人x36,852元x12月=884,448元；合計31,123,800
361,808	496,440	員工通勤交通費	6,974,612	較上年度預算數6,822,914元，增加151,698元。
			4,602,912	
			3,945,228	分擔公保、勞保、健保費。
			457,908	分擔公保、勞保、健保費。
			199,776	分擔公保、勞保、健保費。
			169,000	
			64,000	健康檢查補助費，4人* 16,000元。
			105,000	健康檢查補助費，30人* 3,500元。
			521,640	
			45,360	行政人員上下班交通費，6人*12月* 1段630元。
			138,600	教師上下班交通費，11人*10月* 2段1,260元。
			60,480	行政人員上下班交通費，4人*12月* 2段1,260元。
			176,400	教師上下班交通費，28人*10月* 1段630元。

臺北市地方教育發展基金－臺北市大同區日新國民小學

基金用途－國民教育計畫明細表

中華民國108年度

單位：新臺幣元

前年度 決算數	上年度 預算數	科 目	本 年 度 預 算 數	說 明
			75,600	教師上下班交通費，6人*10月* 2段1,260元。
			25,200	教師上下班交通費，4人*10月* 1段630元。
2,493,272	1,641,970	其他福利費	1,681,060	
			240,000	休假旅遊補助費。
			270,000	退休人員三節特別照護金(單身)。
			42,000	退休人員三節慰問金，7人* 6000元。
			125,420	結婚補助費 (31,355元*2月*2人)。
			365,000	喪葬補助費，36,500元*5月*2人。
			638,640	子女教育補助費。
4,408,564	7,407,998	服務費用	8,403,000	
1,762,797	1,954,949	水電費	1,954,287	較上年度預算數1,954,949元，減少662元。
1,582,517	1,754,949	工作場所電費	1,754,949	
			1,508,149	電費。
			200,000	開放場地電費(收支對列)。
			3,600	中央氣象局設置監測儀器分擔電費(收支對列)。
			43,200	光纖委外機房設置分擔電費(收支對列)。
180,280	200,000	工作場所水費	199,338	
			199,338	水費。
56,868	62,110	旅運費	91,760	較上年度預算數62,110元，增加29,650元。
56,868	56,110	國內旅費	91,760	
			15,810	因公市外出差旅費。
			37,200	校外教學隨隊人員出差旅費，8人*3天* 1,550元。
			38,750	臺北市自造教育示範中心計畫講師及工作人員等之差旅費(新增)。
	6,000	貨物運費		
5,456	47,600	印刷裝訂與廣告費	83,600	較上年度預算數47,600元，增加36,000元。
5,456	47,600	印刷及裝訂費	83,600	
			17,600	編印診斷測驗工具會議、工作坊研習會議資料、講義及成果等印刷。
			26,000	國小資訊教育研習等各項活動紙本、成果專刊印製、光碟等形式之出版品印製與壓製費。

臺北市地方教育發展基金－臺北市大同區日新國民小學

基金用途－國民教育計畫明細表

中華民國108年度

單位：新臺幣元

前年度 決算數	上年度 預算數	科 目	本 年 度 預 算 數	說 明
			20,000	製作自由軟體推動發展成果海報及美工版型設計費用(新增)。
			20,000	臺北市自造教育示範中心計畫成果手冊、海報、布條、研習講議等印刷(新增)。
1,840,105	1,781,905	修理保養及保固費	1,999,305	較上年度預算數1,781,905元，增加217,400元。
899,259	824,320	一般房屋修護費	1,048,560	
			798,560	校舍及其他建築物等之修繕。
			250,000	綠屋頂計畫修繕費(由教育局移列)。
248,304	227,880	機械及設備修護費	221,040	
			199,640	各項教學設備及其他教學用具等之保養維護。
			21,400	電腦設備維護費(電腦專案計畫)。
692,542	729,705	雜項設備修護費	729,705	
			729,705	開放場地器材之保養修護費(收支對列)。
295,229	139,544	一般服務費	368,208	較上年度預算數139,544元，增加228,664元。
18,606	23,544	佣金、匯費、經理費及手續費	31,248	
			31,248	委託超商代收學雜費手續費，868人*2學期*18元。
57,950		外包費		
73,577		計時與計件人員酬金	216,960	
			192,000	閩客語教學支援人員鐘點費，15人*1節*40週*320元(由教育局移列)。
			24,960	閩客語教學支援人員鐘點費之外聘人員勞、健保及勞退費用(由教育局移列)。
145,096	116,000	體育活動費	120,000	
			100,000	文康活動費，本校編列教師50人，每人編列2,000元。
			12,000	文康活動費，本校編列特教教師6人，每人編列2,000元。
			8,000	文康活動費，本校編列體育班教師4人，每人編列2,000元。
448,109	3,421,890	專業服務費	3,905,840	較上年度預算數3,421,890元，增加483,950元。

臺北市地方教育發展基金－臺北市大同區日新國民小學

基金用途－國民教育計畫明細表

中華民國108年度

單位：新臺幣元

前年度 決算數	上年度 預算數	科 目	本 年 度 預 算 數	說 明
67,200	821,700	講課鐘點、稿費、出席審查 及查詢費	1,314,600	
			7,200	資優班外聘訓練講授鐘點費(特教班教學材料費)。
			3,200	資優班外聘訓練講授鐘點費(特教班教學材料費)。
			14,400	資優班教材編輯費，2班*12月*600元。
			7,200	資源班教材編輯費，1班*12月*600元。
			3,200	資源班外聘訓練講授鐘點費(特教班教學材料費)。
			4,800	性別平等教育宣導活動內聘講座鐘點費。
			6,000	性別平等教育宣導活動性別事件調查出席費。
			6,400	性別平等教育宣導活動外聘講座鐘點費。
			6,400	小田園教育體驗實習計畫外聘講座鐘點費。
			6,400	小田園教育體驗實習計畫內聘講座鐘點費。
			8,000	教師專業成長內聘講座鐘點費。
			14,400	教師專業成長外聘講座鐘點費。
			6,400	教師專業成長外聘講座鐘點費。
			3,200	國小家長教育成長暨志工培訓外聘講座鐘點費。
			24,000	編印診斷測驗工具腳本審查費。
			122,400	編印診斷測驗工具教師撰寫腳本撰稿費。
			64,800	編印診斷測驗工具會議、工作坊研習外聘講座鐘點費。
			32,000	編印診斷測驗工具會議、工作坊研習內聘講座鐘點費。
			24,000	編印診斷測驗工具會議、工作坊研習專家學者指導出席費及開標出席費。
			9,600	編印診斷測驗工具會議、工作坊研習外聘講座鐘點費。
			19,200	國小資訊教育外聘講師鐘點費。
			96,000	臺北市推動中小學自造者教育實施計畫外聘講師鐘點費。

臺北市地方教育發展基金－臺北市大同區日新國民小學

基金用途－國民教育計畫明細表

中華民國108年度

單位：新臺幣元

前年度 決算數	上年度 預算數	科 目	本 年 度 預 算 數	說 明
			48,000	臺北市推動中小學自造者教育實施計畫內聘講師鐘點費。
			19,800	臺北市推動中小學自造者教育實施計畫鐘點費。
			39,600	臺北市推動中小學自造者教育實施計畫外聘講師鐘點費。
			10,000	自由軟體推動發展外聘諮詢委員出席費(新增)。
			104,000	自由軟體推動發展小組成員專業成長及教學應用推廣研習外聘講座鐘點費(新增)。
			52,000	自由軟體推動發展小組成員專業成長及教學應用推廣研習助教鐘點費(新增)。
			28,000	臺北市自造教育示範中心教師撰寫文章撰稿費(新增)。
			20,000	臺北市自造教育示範中心外聘諮詢委員出席費(新增)。
			192,000	臺北市自造教育示範中心外聘講座鐘點費(新增)。
			144,000	臺北市自造教育示範中心外聘講座鐘點費(新增)。
			96,000	臺北市自造教育示範中心內聘講座鐘點費(新增)。
			72,000	臺北市自造教育示範中心外聘助理講座鐘點費(新增)。
74,550	61,500	委託檢驗(定)試驗認證費	63,350	
			52,550	建物公共安全檢查及消防安全檢測費用(班級業務費)。
			10,800	飲水機水質檢驗費，9臺*1,200元。
7,000	6,090	試務甄選費	6,090	
			6,090	教師甄選試務費用(收支對列)。
299,359	2,532,600	其他專業服務費	2,521,800	
			20,000	學生輔導指導費。
			8,000	學童牙齒檢查費。
			36,000	工作人員午餐指導費。
			7,200	學童午餐指導費(一、二年級)，8班*1人*9月*100元。

臺北市地方教育發展基金－臺北市大同區日新國民小學

基金用途－國民教育計畫明細表

中華民國108年度

單位：新臺幣元

前年度 決算數	上年度 預算數	科 目	本 年 度 預 算 數	說 明
			64,800	學童午餐指導費（三至六年級），18班*1人*9月*400元。
			100,800	游泳池水電清潔維護費(4-6年級)。
			100,000	開放場地系統保全與駐衛警人員保全費用(收支對列)。
			125,000	個案管理系統維護費。
			1,000,000	外籍教師費用(新增)。
			800,000	編印診斷測驗工具動畫委製費用。
			260,000	編印診斷測驗工具跨平臺網頁技術開發。
1,684,898	2,309,940	材料及用品費	2,928,000	
375,679	454,100	使用材料費	294,670	較上年度預算數454,100元，減少159,430元。
375,679	454,100	設備零件	294,670	
			70,000	體育班訓練用器材、用品、服裝等。
			81,270	七大領域教學設備(由班級設備費移列)(新增)。
			113,400	電腦設備維護及管理費(電腦專案計畫)。
			30,000	程式設計教學用材料，30套*1,000元(新增)。
1,309,219	1,855,840	用品消耗	2,633,330	較上年度預算數1,855,840元，增加777,490元。
3,800	20,820	辦公(事務)用品	39,800	
			6,000	教師專業成長文具紙張用品等。
			3,800	國小家長教育成長暨志工培訓研習用文具紙張等。
			30,000	臺北市推動中小學自造者教育實施計畫文具、紙張、電腦耗材、電池等。
70,000	70,000	報章雜誌	70,000	
			70,000	圖書(由班級備費移列)(新增)。
8,056	17,000	醫療用品(非醫療院所使用)	18,000	
			18,000	健康中心藥品(15000+@1000*3)。
1,227,363	1,748,020	其他用品消耗	2,505,530	
			30,000	兒童節慶活動費(新增)。
			359,320	教學材料費。
			165,850	班級業務費(垃圾袋費用、消毒藥水、衛生

臺北市地方教育發展基金－臺北市大同區日新國民小學

基金用途－國民教育計畫明細表

中華民國108年度

單位：新臺幣元

前年度 決算數	上年度 預算數	科 目	本 年 度 預 算 數	說 明
				清潔用品費、衛生紙及教室佈置費)。
			52,200	敬師活動費，87人*600元(新增)。
			52,700	教學用教科書，31班*1年*1,700元。
			102,000	弱勢學生用教科書，60人*1年*1,700元。
			14,400	資優班班級業務費。
			7,200	資源班班級業務費。
			10,620	資源班教學材料費(特教班教學材料費)。
			14,840	資優班教學材料費(特教班教學材料費)。
			2,400	資優班聯合鑑定人員逾時誤餐費用，30人次*80元(特教班教學材料費)。
			53,500	電腦耗材(電腦專案計畫)。
			101,000	體育班營養補充品(維他命)、運動傷害防護藥品、報名費等。
			20,000	運動會班級表演用器材等費用(運動會經費)。
			51,900	運動會用競賽器材、邀請卡、場地佈置、獎牌、錦旗及獎品等費用(運動會經費)。
			1,600	性別平等教育宣導活動會場佈置、茶水等。
			1,200	性別平等教育宣導活動逾時誤餐費用，15人次*80元。
			60,000	小田園教育體驗實習計畫解說牌、抽水泵浦、鏟子、鋤頭等農具。
			17,200	小田園教育體驗實習計畫農事體驗實作菜苗、種子、土、植栽照護器、電源供應器等資材。
			1,600	教師專業成長場地佈置、茶水等雜支。
			8,800	教師專業成長資料蒐集費。
			4,800	教師專業成長研習會議逾時誤餐費用，60人次*80元。
			3,000	國小家長教育成長暨志工培訓研習活動會場佈置、茶水等。
			800	教師甄選工作人員逾時誤餐費用，10人次*80元(收支對列)。
			160,000	開放場地清潔維護費、消毒、器材購置及場地佈置等(收支對列)。

臺北市地方教育發展基金－臺北市大同區日新國民小學

基金用途－國民教育計畫明細表

中華民國108年度

單位：新臺幣元

前年度 決算數	上年度 預算數	科 目	本 年 度 預 算 數	說 明
			48,000	編印診斷測驗工具會議、工作坊研習場地佈置費。
			40,000	編印診斷測驗工具會議、工作坊研習用資訊耗材、郵資、運送資料運費、外埠參觀遊覽車資等雜支。
			52,800	編印診斷測驗工具會議、工作坊研習逾時誤餐費用，660人次*80元。
			8,800	國小資訊教育雜支。
			28,000	國小資訊教育會議逾時誤餐費，350人次*80元。
			327,500	臺北市推動中小學自造者教育實施計畫電子零組件、3D列印材料等各項相關材料。
			28,000	臺北市推動中小學自造者教育實施計畫辦理研習、各項會議及活動等逾時誤餐費用，350人次*80元。
			124,250	自由軟體推動發展工作計畫辦理活動相關之材料與零件(新增)。
			50,000	自由軟體推動發展工作計畫場地布置及各項活動之辦公事務費用(文具用品、紙張、耗材、郵資等)(新增)。
			12,000	自由軟體推動發展工作計畫辦理研習、各項會議及活動等逾時誤餐費用，150人次*80元(新增)。
			300,000	臺北市自造教育示範中心活動用材料等(新增)。
			149,250	臺北市自造教育示範中心活動用耗材等雜支(新增)。
			40,000	臺北市自造教育示範中心辦理活動逾時誤餐費用，500人次*80元。(新增)。
4,800	27,300	租金、償債、利息及相關手續費	5,000	
	22,500	地租及水租		較上年度預算數22,500元，減少22,500元。
	22,500	場地租金		
4,800	4,800	雜項設備租金	5,000	較上年度預算數4,800元，增加200元。
4,800	4,800	雜項設備租金	5,000	
			4,800	電錶月租費(班級業務費)。
			200	配合預算編列至千元，增列進位數200元。

臺北市地方教育發展基金－臺北市大同區日新國民小學

基金用途－國民教育計畫明細表

中華民國108年度

單位：新臺幣元

前年度 決算數	上年度 預算數	科 目	本 年 度 預 算 數	說 明
553,674	1,001,304	會費、捐助、補助、分攤、照護 、救濟與交流活動費	985,000	
	10,000	捐助、補助與獎助	10,000	較上年度預算數10,000元，無增減。
	10,000	獎助學員生給與	10,000	
			10,000	教育關懷獎每校推薦1名學生獎助金。
553,674	991,304	補貼、獎勵、慰問、照護與救 濟	975,000	較上年度預算數991,304元，減少16,304元。
10,260		獎勵費用		
543,414	991,304	其他補貼、獎勵、慰問、照 護與救濟	975,000	
			37,000	本市市民第3胎就讀國小教育補助費。
			237,440	補助學校午餐使用有機蔬菜或有機米計畫 。
			560	配合預算編列至千元，增列進位數560元。
			700,000	清寒學生餐費補助70人*200日*50元。
248,181	384,100	其他	385,000	
248,181	384,100	其他支出	385,000	較上年度預算數384,100元，增加900元。
248,181	384,100	其他	385,000	
			126,000	執行學生路隊安全導護費及導護志工保險 費。
			600	配合預算編列至千元，增列進位數600元。
			28,000	國小游泳檢測未通過學生暑期游泳訓練班 報名費，5班*1年*5,600元。
			133,600	學生活動費(小學部)，668人*2學期*100元。
			66,800	班級自治費，668人*2學期*50元。
			30,000	課後社團活動費。

臺北市地方教育發展基金－臺北市大同區日新國民小學

基金用途－學前教育計畫明細表

中華民國108年度

單位：新臺幣元

前年度 決算數	上年度 預算數	科 目	本 年 度 預 算 數	說 明
13,417,773	13,608,909	合計	13,967,000	
13,259,423	13,395,909	用人費用	13,763,000	
8,265,339	9,361,860	正式員額薪資	9,613,860	較上年度預算數9,361,860元，增加252,000元。
7,817,852	8,665,860	職員薪金	8,917,860	8,917,860 教職員10人及教保員1人薪金(詳用人費用彙計表)(含教育部補助款教保員381,980元)。
447,487	696,000	工員工資	696,000	696,000 工員2人工資(詳用人費用彙計表)。
43,904	102,052	超時工作報酬	113,252	較上年度預算數102,052元，增加11,200元。
43,904	102,052	加班費	113,252	113,252 不休假出勤加班費。
1,632,206	2,168,233	獎金	2,220,392	較上年度預算數2,168,233元，增加52,159元。
624,121	998,000	考績獎金	1,019,000	1,019,000 依考績法規定核發之獎金。
1,008,085	1,170,233	年終獎金	1,201,392	1,201,392 依規定於年節加發之獎金。
56,238	780,480	退休及卹償金	808,560	較上年度預算數780,480元，增加28,080元。
	760,320	職員退休及離職金	788,400	788,400 提撥退撫基金。
56,238	20,160	工員退休及離職金	20,160	20,160 提撥勞工退休準備金。
3,261,736	983,284	福利費	1,006,936	較上年度預算數983,284元，增加23,652元。
3,124,532	819,264	分擔員工保險費	842,916	842,916 分擔公保、勞保、健保費。
1,440	6,020	傷病醫藥費	6,020	4,300 幼兒園教保人員健康檢查費(每2人編1人)。 1,720 幼兒園廚工健康檢查費。
103,764	126,000	員工通勤交通費	126,000	126,000 教師上下班交通費，10人*10月*2段1,260元。
32,000	32,000	其他福利費	32,000	32,000 休假旅遊補助費。

臺北市地方教育發展基金－臺北市大同區日新國民小學

基金用途－學前教育計畫明細表

中華民國108年度

單位：新臺幣元

前年度 決算數	上年度 預算數	科 目	本 年 度 預 算 數	說 明
84,500	75,500	服務費用	76,000	
	26,000	一般服務費	26,000	較上年度預算數26,000元，無增減。
	26,000	體育活動費	26,000	
			20,000	文康活動費，本校編列教師10人，每人編列2,000元。
			6,000	文康活動費，本校編列契約進用教保員1人，廚工2人，合計3人，每人編列2,000元(上述人員係幼托整合前得編列文康活動費之人員)。
84,500	49,500	專業服務費	50,000	較上年度預算數49,500元，增加500元。
35,000		講課鐘點、稿費、出席審查及查詢費		
49,500	49,500	其他專業服務費	50,000	
			45,000	學童午餐指導費(幼兒園)。
			4,500	學童午餐指導費(幼兒園教保員)。
			500	配合預算編列至千元，增列進位數500元。
	41,500	材料及用品費		
	41,500	使用材料費		較上年度預算數41,500元，減少41,500元。
	41,500	設備零件		
		會費、捐助、補助、分攤、照護、救濟與交流活動費	32,000	
		補貼、獎勵、慰問、照護與救濟	32,000	新增項目
		其他補貼、獎勵、慰問、照護與救濟	32,000	
			31,296	補助學校午餐使用有機蔬菜或有機米計畫(新增)。
			704	配合預算編列至千元，增列進位數704元。
73,850	96,000	其他	96,000	
73,850	96,000	其他支出	96,000	較上年度預算數96,000元，無增減。
73,850	96,000	其他	96,000	
			96,000	幼兒導護費。

臺北市地方教育發展基金－臺北市大同區日新國民小學

基金用途－一般行政管理計畫明細表

中華民國108年度

單位：新臺幣元

前年度 決算數	上年度 預算數	科 目	本 年 度 預 算 數	說 明
12,938,161	14,611,303	合計	14,507,000	
11,936,173	13,332,193	用人費用	13,139,000	
7,408,733	8,772,000	正式員額薪資	8,640,000	較上年度預算數8,772,000元，減少132,000元。
5,262,928	6,660,000	職員薪金	6,528,000	6,528,000 教職員9人薪金（詳用人費用彙計表）。
987,565	1,080,000	工員工資	1,080,000	1,080,000 工員3人工資（詳用人費用彙計表）。
1,158,240	1,032,000	警餉	1,032,000	1,032,000 校警2人薪金（詳用人費用彙計表）。
414,216		聘僱及兼職人員薪資		
414,216		約僱職員薪金		
370,876	481,249	超時工作報酬	475,382	較上年度預算數481,249元，減少5,867元。
370,876	481,249	加班費	475,382	466,132 不休假出勤加班費。 9,250 超時工作加班費(統籌業務費)。
2,061,690	2,209,500	獎金	2,181,618	較上年度預算數2,209,500元，減少27,882元。
475,085	1,113,000	考績獎金	1,102,000	1,102,000 依考績法規定核發之獎金。
1,586,605	1,096,500	年終獎金	1,079,618	1,079,618 依規定於年節加發之獎金。
618,906	736,176	退休及卹償金	721,200	較上年度預算數736,176元，減少14,976元。
413,322	649,776	職員退休及離職金	634,800	634,800 提撥退撫基金。
205,584	86,400	工員退休及離職金	86,400	86,400 提撥勞工退休準備金。
1,061,752	1,133,268	福利費	1,120,800	較上年度預算數1,133,268元，減少12,468元。
727,086	807,828	分擔員工保險費	795,360	795,360 分擔公保、勞保、健保費。
126,666	181,440	員工通勤交通費	181,440	30,240 職員、技工、工友上下班交通費，4人*12月*1段630元。

臺北市地方教育發展基金－臺北市大同區日新國民小學

基金用途－一般行政管理計畫明細表

中華民國108年度

單位：新臺幣元

前年度 決算數	上年度 預算數	科 目	本 年 度 預 算 數	說 明
			151,200	職員、技工、工友上下班交通費，10人*12月* 2段1,260元。
208,000	144,000	其他福利費	144,000	
			144,000	休假旅遊補助費。
678,460	880,000	服務費用	970,000	
126,460	228,000	一般服務費	268,000	較上年度預算數228,000元，增加40,000元。
126,460	200,000	外包費	240,000	
			240,000	消化超額職工6人(技工、工友)業務外包費。
	28,000	體育活動費	28,000	
			28,000	文康活動費，本校編列職員9人、工員3人，校警2人，合計14人，每人編列2,000元。
480,000	580,000	專業服務費	630,000	較上年度預算數580,000元，增加50,000元。
480,000	580,000	其他專業服務費	630,000	
			630,000	校園安全機械定點、機動巡邏等保全費用。
72,000	72,000	公共關係費	72,000	較上年度預算數72,000元，無增減。
72,000	72,000	公共關係費	72,000	
			72,000	校長特別費，12月*6,000元。
322,528	398,110	材料及用品費	397,000	
322,528	398,110	用品消耗	397,000	較上年度預算數398,110元，減少1,110元。
316,528	383,110	辦公(事務)用品	390,790	
			390,790	本校奉核定32班，統籌業務費計算如下：普通班26班、體育班2班、附設幼兒園5班，1290元x15班X12月=232,200元，810元X15班X12月=145,800元，640元X2班X12月=23,040元，以上合計401,040元，除依實際需求移列加班費9,250元及會費1,000元外，其餘如列數。
6,000	15,000	服裝	6,210	
			3,000	校警夏服(成立第34年)。
			210	配合預算編列至千元，增列進位數210元。
			600	校警服裝配備，2人*1年*300元。
			2,200	校警皮鞋，2人*1雙*1,100元。

臺北市地方教育發展基金－臺北市大同區日新國民小學

基金用途－一般行政管理計畫明細表

中華民國108年度

單位：新臺幣元

前年度 決算數	上年度 預算數	科 目	本 年 度 預 算 數	說 明
			200	校警襪子，2雙*100元。
1,000	1,000	會費、捐助、補助、分攤、照護 、救濟與交流活動費	1,000	
1,000	1,000	會費	1,000	較上年度預算數1,000元，無增減。
1,000	1,000	職業團體會費	1,000	
			1,000	護理師1人公會會費(統籌業務費)。

臺北市地方教育發展基金－臺北市大同區日新國民小學

基金用途－建築及設備計畫明細表

中華民國108年度

單位：新臺幣元

前年度 決算數	上年度 預算數	科 目	本 年 度 預 算 數	說 明
6,454,976	10,726,260	合計	12,097,000	
6,454,976	10,726,260	購建固定資產、無形資產及非理財 目的之長期投資	12,097,000	
2,750,430	1,297,500	購建固定資產	2,636,000	
2,750,430	1,297,500	一般建築及設備計畫	2,636,000	
225,000	358,000	開放學校場地計畫	694,000	
225,000	333,000	購置機械及設備	394,000	
			12,000	新購傳輸及轉換設備1臺(數位 類比訊號轉換)(開放學校場地 計畫)。
			170,000	儲存伺服器1臺(開放學校場地 計畫)。
			60,000	短距雷達1臺(開放學校場地計 畫)。
			26,000	割草機1臺(開放學校場地計畫) 。
			126,000	網路攝影機，7臺*18,000元(200 萬畫素以上)(開放學校場地計 畫)。
		購置交通及運輸設備	300,000	
			300,000	新購高空作業車1臺(開放學校 場地計畫)。
	25,000	購置雜項設備		
		校園能源翻新補助計畫	925,000	
		購置雜項設備	925,000	
			205,000	汰舊換新一對一分離式冷氣機 ，5臺*41,000元(6kw以上)。
			720,000	汰舊換新箱型冷氣機，2臺 *360,000元。
	11,000	網路電話閘道器設備		
	11,000	購置機械及設備		
128,800	38,000	班級設備	221,000	
69,800	38,000	購置機械及設備	221,000	
			60,000	汰舊換新身高體重儀1臺。
			85,000	新購數位相機鏡頭1臺(搭配 SONY A77II)。
			36,000	新購數位相機1臺(2400萬畫素

臺北市地方教育發展基金－臺北市大同區日新國民小學

基金用途－建築及設備計畫明細表

中華民國108年度

單位：新臺幣元

前年度 決算數	上年度 預算數	科 目	本 年 度 預 算 數	說 明
				以上)。
			40,000	新購空氣清淨機，2臺*20,000元。
59,000		購置交通及運輸設備		
122,400		學校設備		
122,400		購置機械及設備		
	32,000	特殊班設備	48,000	
	16,000	購置機械及設備	21,000	
			11,000	新購空拍機1組。
			10,000	新購繪圖板1組。
		購置交通及運輸設備	11,000	
			11,000	新購指向式收音麥克風1組。
	16,000	購置雜項設備	16,000	
			16,000	新購地板滾球球具1套。
486,100	653,000	資訊設備	651,000	
486,100	653,000	購置機械及設備	651,000	
			107,000	汰舊換新網路及資訊周邊設備(電腦專案計畫)。
			144,000	新購平板電腦，12臺*12,000元(電腦專案計畫)。
			400,000	汰舊換新個人電腦，16部*25,000元(電腦專案計畫)。
96,900	55,500	幼兒園設備	97,000	
20,400	20,500	購置機械及設備		
76,500	35,000	購置雜項設備	97,000	
			97,000	汰舊換新一對一分離式冷氣機，2臺* 48,500元(7.1KW以上)。
1,691,230	150,000	校園設備		
1,251,838		購置機械及設備		
101,000		購置交通及運輸設備		
338,392	150,000	購置雜項設備		
427,918	36,000	購置無形資產	36,000	
427,918	36,000	一般建築及設備計畫	36,000	
391,918		試辦雲端電腦教室		
391,918		購置電腦軟體		

臺北市地方教育發展基金－臺北市大同區日新國民小學

基金用途－建築及設備計畫明細表

中華民國108年度

單位：新臺幣元

前年度 決算數	上年度 預算數	科 目	本 年 度 預 算 數	說 明
36,000	36,000	資訊設備	36,000	
36,000	36,000	購置電腦軟體	36,000	
			36,000	電腦教學軟體費(電腦專案計畫)。
3,276,628	9,392,760	遞延支出	9,425,000	
3,276,628	9,392,760	一般建築及設備計畫	9,425,000	
	9,392,760	校區自設高壓變電站第三期遷移改善工程	9,425,000	
	9,392,760	其他遞延支出	9,425,000	
			8,727,518	一、施工費。
			523,651	二、委託技術服務費(總包價法)。
			173,831	三、工程管理費(按施工費約2%提列)。
3,276,628		校園整修工程		
3,268,628		遞延修繕房屋建築支出		
8,000		其他遞延支出		

預 算 參 考 表

臺北市地方教育發展基金－臺北市大同區日新國民小學

預計平衡表

中華民國108年12月31日

單位：新臺幣千元

106年(前年) 12月31日 決算數	科 目	108年12月31日 預計數	107年12月31日 預計數	比較增減(-)
4,779,896	資產合計	4,776,337	4,778,270	-1,933
4,779,896	資產	4,776,337	4,778,270	-1,933
31,549	流動資產	27,990	29,923	-1,933
31,040	現金	27,482	29,415	-1,933
31,040	銀行存款	27,482	29,415	-1,933
	應收款項			
	其他應收款			
508	預付款項	508	508	
508	預付費用	508	508	
6,224	投資、長期應收款項、貸墊款及準備金	6,224	6,224	
6,224	準備金	6,224	6,224	
3,943	退休及離職準備金	3,943	3,943	
2,281	其他準備金	2,281	2,281	
4,742,123	其他資產	4,742,123	4,742,123	
4,742,123	什項資產	4,742,123	4,742,123	
7	暫付及待結轉帳項	7	7	
4,742,116	代管資產	4,742,116	4,742,116	
4,779,896	負債及基金餘額合計	4,776,337	4,778,270	-1,933
4,760,429	負債	4,760,429	4,760,429	
9,163	流動負債	9,164	9,164	
8,566	應付款項	8,566	8,566	
7,973	應付代收款	7,973	7,973	
593	應付費用	593	593	
598	預收款項	598	598	
598	預收收入	598	598	
4,751,265	其他負債	4,751,265	4,751,265	
4,751,265	什項負債	4,751,265	4,751,265	
3,792	存入保證金	3,792	3,792	
3,943	應付退休及離職金	3,943	3,943	
4,742,116	應付代管資產	4,742,116	4,742,116	
1,414	暫收及待結轉帳項	1,414	1,414	
19,467	基金餘額	15,908	17,841	-1,933
19,467	基金餘額	15,908	17,841	-1,933
19,467	基金餘額	15,908	17,841	-1,933
19,467	累積餘額	15,908	17,841	-1,933

註：1.信託代理與保證資產(負債)前年度決算數 0 元，上年度調整後預計數 0 元，本年度預計數 0 元。2.或有資產(負債) 0 元。3.本基金自93年度起，本固定項目分開原則，將屬長期固定帳項，包括固定資產13,933,774元、無形資產544,154元及長期債務0元等，另立帳類管理，詳資本資產及長期負債明細表。

臺北市地方教育發展基金一

各項費用

中華民國

前年度 決算數	上年度 預算數	計畫別		合計	國民教育計畫
		用途別科目			
146,039,908	164,296,378	合計		167,158,000	126,587,000
131,524,477	140,947,366	用人費用		140,783,000	113,881,000
62,259,590	71,113,860	正式員額薪資		72,346,260	54,092,400
59,666,298	68,305,860	職員薪金		69,538,260	54,092,400
1,435,052	1,776,000	工員工資		1,776,000	
1,158,240	1,032,000	警餉		1,032,000	
2,899,813	774,880	聘僱及兼職人員薪資		774,880	774,880
733,973		約僱職員薪金			
2,165,840	774,880	兼職人員酬金		774,880	774,880
1,139,920	1,470,651	超時工作報酬		1,507,394	918,760
1,139,920	1,470,651	加班費		1,507,394	918,760
15,616,641	19,282,233	獎金		19,654,910	15,252,900
6,327,481	10,393,000	考績獎金		10,616,400	8,495,400
9,289,160	8,889,233	年終獎金		9,038,510	6,757,500
39,613,522	39,366,276	退休及卹償金		37,397,208	35,867,448
38,458,206	39,259,716	職員退休及離職金		37,290,648	35,867,448
1,155,316	106,560	工員退休及離職金		106,560	
9,994,991	8,939,466	福利費		9,102,348	6,974,612
6,563,141	6,142,596	分擔員工保險費		6,241,188	4,602,912
106,340	175,020	傷病醫藥費		175,020	169,000
592,238	803,880	員工通勤交通費		829,080	521,640
2,733,272	1,817,970	其他福利費		1,857,060	1,681,060
5,171,524	8,363,498	服務費用		9,449,000	8,403,000
1,762,797	1,954,949	水電費		1,954,287	1,954,287
1,582,517	1,754,949	工作場所電費		1,754,949	1,754,949
180,280	200,000	工作場所水費		199,338	199,338
56,868	62,110	旅運費		91,760	91,760
56,868	56,110	國內旅費		91,760	91,760
	6,000	貨物運費			
5,456	47,600	印刷裝訂與廣告費		83,600	83,600
5,456	47,600	印刷及裝訂費		83,600	83,600

臺北市大同區日新國民小學

彙計表

108年度

單位：新臺幣元

學前教育計畫	一般行政管理計畫	建築及設備計畫			
13,967,000	14,507,000	12,097,000			
13,763,000	13,139,000				
9,613,860	8,640,000				
8,917,860	6,528,000				
696,000	1,080,000				
	1,032,000				
113,252	475,382				
113,252	475,382				
2,220,392	2,181,618				
1,019,000	1,102,000				
1,201,392	1,079,618				
808,560	721,200				
788,400	634,800				
20,160	86,400				
1,006,936	1,120,800				
842,916	795,360				
6,020					
126,000	181,440				
32,000	144,000				
76,000	970,000				

臺北市地方教育發展基金一

各項費用

中華民國

前年度 決算數	上年度 預算數	計畫別		合計	國民教育計畫
		用途別科目			
1,840,105	1,781,905	修理保養及保固費		1,999,305	1,999,305
899,259	824,320	一般房屋修護費		1,048,560	1,048,560
248,304	227,880	機械及設備修護費		221,040	221,040
692,542	729,705	雜項設備修護費		729,705	729,705
421,689	393,544	一般服務費		662,208	368,208
18,606	23,544	佣金、匯費、經理費及手續費		31,248	31,248
184,410	200,000	外包費		240,000	
73,577		計時與計件人員酬金		216,960	216,960
145,096	170,000	體育活動費		174,000	120,000
1,012,609	4,051,390	專業服務費		4,585,840	3,905,840
102,200	821,700	講課鐘點、稿費、出席審查及查詢費		1,314,600	1,314,600
74,550	61,500	委託檢驗(定)試驗認證費		63,350	63,350
7,000	6,090	試務甄選費		6,090	6,090
828,859	3,162,100	其他專業服務費		3,201,800	2,521,800
72,000	72,000	公共關係費		72,000	
72,000	72,000	公共關係費		72,000	
2,007,426	2,749,550	材料及用品費		3,325,000	2,928,000
375,679	495,600	使用材料費		294,670	294,670
375,679	495,600	設備零件		294,670	294,670
1,631,747	2,253,950	用品消耗		3,030,330	2,633,330
320,328	403,930	辦公(事務)用品		430,590	39,800
70,000	70,000	報章雜誌		70,000	70,000
6,000	15,000	服裝		6,210	
8,056	17,000	醫療用品(非醫療院所使用)		18,000	18,000
1,227,363	1,748,020	其他用品消耗		2,505,530	2,505,530
4,800	27,300	租金、償債、利息及相關手續費		5,000	5,000
	22,500	地租及水租			
	22,500	場地租金			
4,800	4,800	雜項設備租金		5,000	5,000
4,800	4,800	雜項設備租金		5,000	5,000
6,454,976	10,726,260	購建固定資產、無形資產及非理財目的之長期投資		12,097,000	

臺北市大同區日新國民小學

彙計表

108年度

單位：新臺幣元

學前教育計畫	一般行政管理計畫	建築及設備計畫			
26,000	268,000				
	240,000				
26,000	28,000				
50,000	630,000				
	630,000				
	72,000				
	72,000				
	397,000				
	397,000				
	390,790				
	6,210				
		12,097,000			

臺北市地方教育發展基金一

各項費用

中華民國

前年度 決算數	上年度 預算數	計畫別	合計	國民教育計畫
		用途別科目		
2,750,430	1,297,500	購建固定資產	2,636,000	
2,175,538	1,071,500	購置機械及設備	1,287,000	
160,000		購置交通及運輸設備	311,000	
414,892	226,000	購置雜項設備	1,038,000	
427,918	36,000	購置無形資產	36,000	
427,918	36,000	購置電腦軟體	36,000	
3,276,628	9,392,760	遞延支出	9,425,000	
3,268,628		遞延修繕房屋建築支出		
8,000	9,392,760	其他遞延支出	9,425,000	
554,674	1,002,304	會費、捐助、補助、分攤、照護、救濟 與交流活動費	1,018,000	985,000
1,000	1,000	會費	1,000	
1,000	1,000	職業團體會費	1,000	
	10,000	捐助、補助與獎助	10,000	10,000
	10,000	獎助學員生給與	10,000	10,000
553,674	991,304	補貼、獎勵、慰問、照護與救濟	1,007,000	975,000
10,260		獎勵費用		
543,414	991,304	其他補貼、獎勵、慰問、照護與救濟	1,007,000	975,000
322,031	480,100	其他	481,000	385,000
322,031	480,100	其他支出	481,000	385,000
322,031	480,100	其他	481,000	385,000

臺北市大同區日新國民小學

彙計表

108年度

單位：新臺幣元

學前教育計畫	一般行政管理計畫	建築及設備計畫			
		2,636,000			
		1,287,000			
		311,000			
		1,038,000			
		36,000			
		36,000			
		9,425,000			
		9,425,000			
32,000	1,000				
	1,000				
	1,000				
32,000					
32,000					
96,000					
96,000					
96,000					

臺北市地方教育發展基金－臺北市大同區日新國民小學

員工人數彙計表

中華民國108年度

單位：人

計 畫 及 項 目	上年度最高可 進用員額數	本年度 增減(-)數	本年度最高可 進用員額數	說 明
合計	85	2	87	
國民教育計畫部分	58	2	60	
正式職員	58	2	60	
學前教育計畫部分	13		13	
正式職員	11		11	
正式工員	2		2	
一般行政管理計畫部分	14		14	
正式職員	11		11	
正式工員	3		3	

本 頁 空 白

臺北市地方教育發展基金一

用人費用

中華民國

計畫及項目	合計	正式 員額 薪資	聘僱 人員 薪資	超時 工作 報酬	津貼	獎 金		
						年終獎金	考績獎金	其他
合計	140,783,000	72,346,260		1,507,394		9,038,510	10,616,400	
國民教育計畫	113,881,000	54,092,400		918,760		6,757,500	8,495,400	
職員薪金	54,092,400	54,092,400						
兼職人員 酬金	774,880							
加班費	918,760			918,760				
考績獎金	8,495,400						8,495,400	
年終獎金	6,757,500					6,757,500		
職員退休 及離職金	35,867,448							
分擔員工 保險費	4,602,912							
傷病醫藥 費	169,000							
員工通勤 交通費	521,640							
其他福利 費	1,681,060							
學前教育計畫	13,763,000	9,613,860		113,252		1,201,392	1,019,000	
職員薪金	8,917,860	8,917,860						
工員工資	696,000	696,000						
加班費	113,252			113,252				
考績獎金	1,019,000						1,019,000	
年終獎金	1,201,392					1,201,392		
職員退休 及離職金	788,400							
工員退休 及離職金	20,160							

臺北市大同區日新國民小學

彙計表

108年度

單位：新臺幣元

退休及卹償金		資遣費	福 利 費					提繳費	兼任 人員 用人 費用
退休金	卹償金		分擔 保險費	傷病 醫藥費	提撥 福利金	員工通勤 交通費	其他		
37,397,208			6,241,188	175,020		829,080	1,857,060	774,880	
35,867,448			4,602,912	169,000		521,640	1,681,060	774,880	
35,867,448			4,602,912	169,000		521,640	1,681,060	774,880	
808,560			842,916	6,020		126,000	32,000		
788,400									
20,160									

臺北市地方教育發展基金一

用人費用

中華民國

計畫及項目	合計	正式 員額 薪資	聘僱 人員 薪資	超時 工作 報酬	津貼	獎 金		
						年終獎金	考績獎金	其他
分擔員工 保險費	842,916							
傷病醫藥 費	6,020							
員工通勤 交通費	126,000							
其他福利 費	32,000							
一般行政管 理計畫	13,139,000	8,640,000		475,382		1,079,618	1,102,000	
職員薪金	6,528,000	6,528,000						
工員工資	1,080,000	1,080,000						
警餉	1,032,000	1,032,000						
加班費	475,382			475,382				
考績獎金	1,102,000						1,102,000	
年終獎金	1,079,618					1,079,618		
職員退休 及離職金	634,800							
工員退休 及離職金	86,400							
分擔員工 保險費	795,360							
員工通勤 交通費	181,440							
其他福利 費	144,000							

註：1.本表不包含臨時工員薪津。

2.本表兼任人員用人費用，係學校教職員兼課或請假代課鐘點費。

臺北市大同區日新國民小學

彙計表

108年度

單位：新臺幣元

退休及卹償金		資遣費	福 利 費					提繳費	兼任 人員 用人 費用
退休金	卹償金		分擔 保險費	傷病 醫藥費	提撥 福利金	員工通勤 交通費	其他		
			842,916						
				6,020					
721,200			795,360			126,000			
							32,000		
						181,440	144,000		
634,800									
86,400									
			795,360						
						181,440			
							144,000		

臺北市地方教育發展基金－臺北市大同區日新國民小學

單位（或計畫）成本分析表

中華民國108年度

單位：新臺幣千元

計 畫 別	單 位	單位成本(元)或 平均利(費)率	數 量	預 算 數	說 明
合計				167,158	
國民教育計畫				126,587	
學前教育計畫				13,967	
一般行政管理計畫				14,507	
建築及設備計畫				12,097	

臺北市地方教育發展基金－臺北市大同區日新國民小學

5年來主要業務計畫分析表

中華民國108年度

單位：新臺幣千元

年度及項目	單位	數量	單位成本(元)或 平均利(費)率	金額	說明
(本)年度預算數					
國民教育計畫				126,587	
學前教育計畫				13,967	
(上)年度預算數					
國民教育計畫				125,350	
學前教育計畫				13,609	
(前)年度決算數					
國民教育計畫				113,229	
學前教育計畫				13,418	
(105)年度決算數					
國民教育計畫				124,799	
學前教育計畫				13,395	
(104)年度決算數					
國民教育計畫				126,110	
學前教育計畫				13,287	

臺北市地方教育發展基金－臺北市大同區日新國民小學

資本資產及長期負債明細表

中華民國108年度

單位：新臺幣千元

項 目	取得成本/ 舉債數	以前年度累 計折舊(耗)/ 長期投資評 價/未攤銷溢 (折)價	本 年 度 變 動				主要增減 原因說明	本年度累計折 舊(耗)/長期投 資評價變動數 /攤銷數	期末餘額
			增加		減少				
			金額	類型	金額	類型			
資產	52,018	35,184	2,672				5,028	14,478	
土地改良物	7,836	7,758						78	
房屋及建築	1,226	147					22	1,057	
機械及設備	29,290	18,043	1,287	增置			3,773	8,762	
交通及運輸 設備	1,452	973	311	增置			182	608	
雜項設備	11,429	8,038	1,038	增置			1,000	3,429	
電腦軟體	784	225	36	增置			51	544	